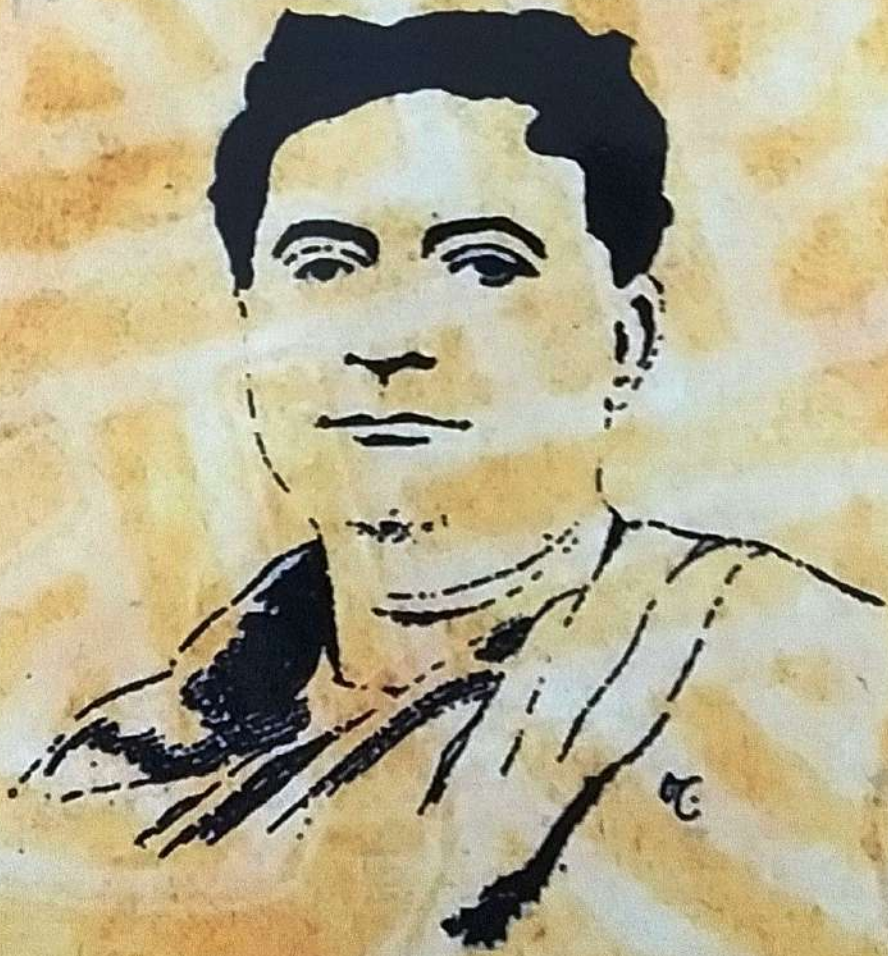




অসমীয়া আধুনিকতাৰ পথিকৃৎ

# লক্ষ্মীনাথ বেজবৰুৱা



সম্পাদক

ড° কুসুম্বৰ বৰুৱা



## সূচীপত্ৰ

■ সম্পাদকীয়	৭	■ লক্ষ্মীনাথ বেজবৰুৱাৰ 'কাশীবাসী': এক বিশ্লেষণাত্মক অধ্যয়ন	১০৯
■ Negotiating Culture and Tour: Situating the Ethnographic Sensibility of Lakshminath Bezbaroa at Sambalpur	১১	চন্দ্ৰ কুমাৰ বড়া	
Dr. Bishnu Charan Dash		■ লক্ষ্মীনাথ বেজবৰুৱাৰ চুটিগল্পত নাৰী চৰিত্ৰ : এটি বিশ্লেষণ	১২৪
■ The Form and Language of Bezbaroa's <i>Litikai</i>	২১	নমিতা শইকীয়া	
Pranjal Sharma Bashishtha		■ লক্ষ্মীনাথ বেজবৰুৱাৰ চুটিগল্পত নাৰী জীৱনৰ প্ৰতিফলন : 'সাপুকখাৰ কুকি'ৰ	১৩৪
■ লক্ষ্মীনাথ বেজবৰুৱাৰ ব্যঙ্গবীতি : প্ৰহসনৰ আধাৰত	২৬	আধাৰত এটি বিশ্লেষণ	
ডঃ হীৰা মান্না দাস		বিজুমাণি দত্ত	
■ 'কৃপাবৰী' বেজবৰুৱাৰ শব্দৰ নিমিতি আৰু ব্যংগৰ ক্ৰিয়াশীলতাত ইবোৰৰ ভূমিকা	৩৩	■ বেজবৰুৱাৰ চুটিগল্পত নাৰী : এক অৱলোকন ('জয়ন্তী', 'ভদৰী',	১৪১
স্বপ্ৰাৰণী বৰা		'সেউতী' আৰু 'পাত্মুগী' চুটিগল্পৰ আধাৰত)	
■ বেজবৰুৱাৰ সাহিত্যত প্ৰতিফলিত সত্ৰ আৰু সত্ৰীয়া সমাজ : এক বিশ্লেষণাত্মক আলোচনা	৪৫	জিতুমাণি কলিতা	
মৌচুমী দত্ত		■ লক্ষ্মীনাথ বেজবৰুৱাৰ মুক্তি চুটিগল্পত প্ৰতিফলিত শিশু মনস্তত্ত্ব	১৫৪
■ বেজবৰুৱাৰ ইতিহাস চেতনা : এটি পৰ্যালোচনা	৫৫	মনচুমী বৰা	
সুনীল সন্দিকৈ		■ বেজবৰুৱাৰ প্ৰেমৰ নিদৰ্শন আৰু সাম্প্ৰতিক সময়ত ইয়াৰ প্ৰাসংগিকতা	১৬৩
■ উনবিংশ শতিকাৰ অসমত মধ্যশ্ৰেণীৰ ধৰ্মীয় চেতনা আৰু বেজবৰুৱাৰ	৬৪	ড° মৰমী বৰঠাকুৰ	
ভূমিকা : এটি অধ্যয়ন		■ Women characters in Lakshminath Bezbarua's short stories	১৭৩
ধৰণী লাহন, ময়ূৰী শইকীয়া		with special reference to "surabhi"	
■ আধুনিক অসমীয়া সাহিত্যৰ বাটকটীয়া লক্ষ্মীনাথ বেজবৰুৱা	৭০	Dibyajyoti Likharu	
ড° পদ্ম হাজৰিকা, ভূপেন গগৈ		■ Portrayal of Stepmother in Children's Literature	১৭৯
■ লক্ষ্মীনাথ বেজবৰুৱাৰ কবিতাত ৰোমাণ্টিক চেতনা	৭৫	with Special Reference to Burhi-Aair-Xadhu	
দীপশিখা দুৱৰী		Mayur, Sharma Barua.	
■ সাহিত্যৰ সমাজতত্ত্বৰ আধাৰত লক্ষ্মীনাথ বেজবৰুৱাৰ 'মোৰ জীৱন	৮৪	■ বেজবৰুৱাৰ চুটি গল্প আৰু উপন্যাসত নাৰীৰ ভূমিকা	১৮৬
সোঁৱৰণ' : এক বিশ্লেষণাত্মক অধ্যয়ন		পুনম কলিতা	
ধীপেন নাথ, দীপ্তি বৰুৱা		■ অসমীয়া ঐতিহ্য আৰু সংস্কৃতিৰ দলিল "বুঢ়ী আইৰ সাধু"	১৯৫
■ লক্ষ্মীনাথ বেজবৰুৱাৰ 'মোৰ জীৱন সোঁৱৰণ'ত অসমীয়া জতুৱা-ঠাচ	৯৩	পৰিষ্কাৰিতা কোঁৱৰ, বৃষ্টি হাজৰিকা	
বেছমিনা বেগম		■ শিশুৰ চৰিত্ৰ গঠনত বেজবৰুৱাৰ ভূমিকা	২০৪
■ লক্ষ্মীনাথ বেজবৰুৱাৰ চুটিগল্পত তদানীন্তন অসমৰ সমাজ-জীৱন	১০০	ধনৰঞ্জন কলিতা, মেঘালী দত্ত	
ড° দিলীপ ৰাজবংশী		লেখক পৰিচিতি	২১০

এই গ্ৰন্থত প্ৰকাশিত গৱেষণা পত্ৰসমূহৰ যিকোনো তথ্য আৰু চিন্তাৰ ক্ষেত্ৰত সংশ্লিষ্ট লেখকসকল দায়বদ্ধ।



# নিবন্ধ নিৰ্বাচন

অসমীয়া বিভাগ  
অসম বিশ্ববিদ্যালয় ডিফু চৌহদ

# নিবন্ধ নির্বাচন

সম্পাদক

ড° কুসুম্বৰ বৰুৱা

সহকাৰী সম্পাদক

ড° হীৰা মান্না দাস

ৰাতুল শৰ্মা

কস্তুৰী প্ৰকাশন, গুৱাহাটী- ২১

## সূচীপত্ৰ

### বিষয়ঃ সংস্কৃতি

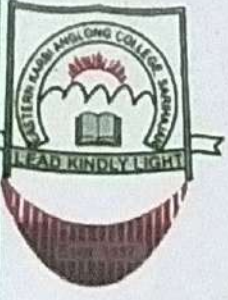
- ১) Satra and Folk-Cultural Assimilation in River Island Majuli:  
A Study- Dr Kusumbar Boruah-১
- ২) শঙ্কৰদেৱৰ ভক্তি-দৰ্শন : একাদশ স্কন্ধ ভাগৱতৰ বিশেষ উল্লিখনেৰে -  
লোহিত নাথ - ১১
- ৩) অংকীয়া নাটত ব্যৱহৃত ভটিমাঃ এক অধ্যয়ন-  
মনশ্ৰী বৰঠাকুৰ - ৩০
- ৪) সত্ৰাধিকাৰ নাৰায়ণ গোস্বামীৰ অৱদানঃ এটি বিশ্লেষণ-  
নিলাম্বী শইকীয়া- ৩৬
- ৫) কাৰবি বস্তুশিল্পঃ এটি অধ্যয়ন-  
গীতা হাঞ্চপী - ৪৭
- ৬) অসমীয়া লোক-গীতঃ এটি আলোচনা-  
নমিতা চুতীয়া শইকীয়া - ৫৮
- ৭) চুতীয়াসকলৰ ধৰ্মীয় উৎসৱ-অনুষ্ঠান-  
কস্তুৰী পাঠক - ৬৬
- ৮) কাৰবিসকলৰ জন্ম সম্পৰ্কীয় লোক-বিশ্বাস-  
কিৰণ মনি ক্ৰ' - ৮১
- ৯) প্ৰথম অসমীয়া বোলছবি 'জয়মতী' আৰু জ্যোতিপ্ৰসাদ আগৰৱালা-  
বিম্বিম চেতিয়া - ৮৯

### বিষয়ঃ ভাষা

- ১০) 'সদৰামীনৰ আত্মজীৱনী'ৰ ভাষাঃ ক্ৰান্তিকালৰ অসমীয়া ভাষাৰ নিদৰ্শন-  
ড° হীৰা মান্না দাস - ৯৯
- ১১) কাৰবি ভাষাত প্ৰত্যয়ৰ ব্যৱহাৰঃ এটি বিশ্লেষণ-  
ড° মনালিছা ৰংপিপী - ১১৩

বিষয়ঃ সাহিত্য

- ১২) পৰম্পৰাগত ছন্দশিল্পৰ আধাৰত নীলমনি ফুকনৰ কবিতাৰ ছন্দ-  
ড° মৃদুল শৰ্মা - ১২১
- ১৩) প্ৰণয় ফুকনৰ কবিতাত মহাভাৰতীয় চৰিত্ৰ বিচাৰ-  
ধনৰঞ্জন কলিতা - ১৩৩
- ১৪) সাহিত্যত মৰ্যাদাবাদ-  
দ্বীপেন নাথ - ১৪৬
- ১৫) আত্মকথা (Life Writing) আৰু অসমীয়া সাহিত্য-  
মনচুমী বৰা - ১৫৬
- ১৬) ভবেন্দ্ৰনাথ শইকীয়াৰ চুটিগল্পত নাৰী আৰু নাৰী মনস্তত্ত্ব (টোৰাসাপ,  
খনিকৰ আৰু সাক্ষ্যভ্ৰমণ গল্পৰ উল্লিখনেৰে)-  
বিজুমণি দত্ত - ১৬৬
- ১৭) পূৰ্বী বৰমুদৈৰ চুটিগল্পত নাৰী-ভাবনা-  
অমল চন্দ্ৰ দাস - ১৭৪
- ১৮) 'উপত্যকাৰপৰা উপত্যকা'লৈ উপন্যাসত প্ৰব্ৰজনকাৰীঃ  
সমস্বয় আৰু সমস্যা-  
পূৰ্বী কলিতা - ১৮১
- ১৯) অনিল পাংগিঙৰ 'কঃয়াদ' উপন্যাসত নাৰী জীৱনঃ এটি অধ্যয়ন-  
কোকিল ডেকা - ১৮৮
- ২০) অসমীয়া উপন্যাসৰ সামাজিক পটভূমি :  
পুৰুষতান্ত্ৰিকতাৰ পৰা নাৰীবাদলৈ-  
ৰাতুল শৰ্মা - ১৯৫



# লাংছ'লিএং

ভাষা, সাহিত্য, সংস্কৃতি বিষয়ক ৰাষ্ট্ৰীয় গৱেষণা গ্ৰন্থ

## LANGSOLIET

National Research Book on  
Language, Literature and Culture



সম্পাদক

ড° ৰত্নজিৎ গগৈ



# সূচীপত্ৰ

সম্পাদকীয় //

প্ৰশান্ত বৰা

অসমীয়া জাতি-সংস্কৃতিৰ গঠন আৰু বিকাশৰ ক্ষেত্ৰত আহোমসকলৰ অবদান

প্ৰসাদ নাগবংশী

১

আদিবাসী জনগোষ্ঠীৰ সাংস্কৃতিক পৰম্পৰা

৮

কমল দাস

মাজুলীৰ মিছিং জনজাতিৰ সামাজিক, ৰাজনৈতিক পৰিবৰ্তিত চেতনাৰ  
এটি বিশ্লেষণ

অবনীকা নেওগ

১১

উত্তৰ-পূৰ্বাঞ্চলৰ জনজাতীয় মৌখিক সাহিত্যৰ প্ৰধান কেইটামান উমৈহতীয়া  
বৈশিষ্ট্য

১৬

গীতা হাঞ্চপী

উৎপত্তিমূলক কাৰ্বি আখ্যান গীতত জনবিশ্বাস : এটি আলোচনা

২১

ড° লাটুমনি ডেকা

জনজাতীয় সংস্কৃতিৰ সমন্বয়ত কৃষি উৎসৱৰ ভূমিকা : এটি বিশ্লেষণ

২৮

ড° কুসুম্বৰ বৰুৱা, মনালিছা বংপিপী

কাৰ্বি লোকগীত 'ছাবিন আলুন'ত প্ৰতিফলিত সামাজিক-সাংস্কৃতিক জীৱন : এটি  
বিশ্লেষণাত্মক অধ্যয়ন

৩৩

মনশ্ৰী বৰঠাকুৰ

বৰদোৱা থান উদ্ধাৰত দামোদৰ আতা আৰু কাৰ্বি-আহোম ৰজাৰ ভূমিকা :  
এক অধ্যয়ন

৩৯

খীমছাইন্দি শইকীয়া সোণোৱাল

কিংবদন্তি আৰু ইতিহাসৰ পানী যুৱলিত বংফাবপী বংবে / শোষণ-নিপীড়নৰ  
বিৰুদ্ধে কাৰ্বি নাৰীৰ বিদ্ৰোহৰ ইতিকথা

৪৪

পল্লবী দত্ত

অসমৰ তিব্বত-বৰ্মীয় ভাষা — বড়ো, ৰাভা, দেউৰী, মিচিং আৰু কাৰ্বি ভাষাৰ  
ভাষাতাত্ত্বিক বৈশিষ্ট্য

সুচিত্ৰা শ্যাম

৪৭

টাইফাকে লোক কথা নাংমৈলন

সীমা গগৈ

৬৪

চাহ জনগোষ্ঠী আৰু অসমৰ ৰাজনীতি

পৰাগ শৰ্মা

৬৮



# কাৰ্বি লোকগীত 'ছাবিন আলুন'ত প্ৰতিফলিত সামাজিক-সাংস্কৃতিক জীৱন : এটি বিশ্লেষণাত্মক অধ্যয়ন

ড० কুসুম্বৰ বৰুৱা

মুৰব্বী অধ্যাপক,

অসমীয়া বিভাগ, অসম বিশ্ববিদ্যালয়, ডিফু চৌহদ

মনালিছা বংপিপী

সহকাৰী অধ্যাপিকা, অসমীয়া বিভাগ

ডিফু চৰকাৰী মহাবিদ্যালয়

০০ অবতৰণিকা :

০০১ বিষয়ৰ পৰিচয় আৰু পৰিসৰ :

কাৰ্বি জনজীৱনত লোকগীত, লোককাহিনী আদিৰ প্ৰচলন মনকৰিবলগীয়া। সুদূৰ অতীতৰ পৰা তেওঁলোকৰ মাজত মৌখিক পৰম্পৰাগত বিভিন্ন গীত-মাত, লোককাহিনী, সাধুকথা আদি পৰিবেশনৰ পৰম্পৰা চলি আহিছে। লোকগীত, লোককাহিনী আদি পৰিবেশনৰ জৰিয়তে জাতিটোৰ ভাষা, সাহিত্য আৰু সংস্কৃতিৰ বিভিন্ন দিশবোৰ উদ্ভাসিত হৈ আহিছে। তেনে লোকগীত, লোককাহিনীৰ ভিতৰত 'ছাবিন আলুন' (ৰামায়ণ গীত) এক উল্লেখনীয় সৃষ্টি। কাৰ্বি 'ছাবিন আলুন' সৃষ্টিৰ অন্তৰালত প্ৰাক্‌শংকৰী যুগৰ কবি মাধৱ কন্দলিৰ 'ৰামায়ণ'ৰ প্ৰভাৱ পৰা বুলি পণ্ডিতসকলে মতপোষণ কৰিছে।

প্ৰথম অবস্থাত কাৰ্বি সমাজত কোনো গীত-মাত নাছিল। এই সম্পৰ্কে তেওঁলোকৰ এটি লোকগীতত কোৱা হৈছে—

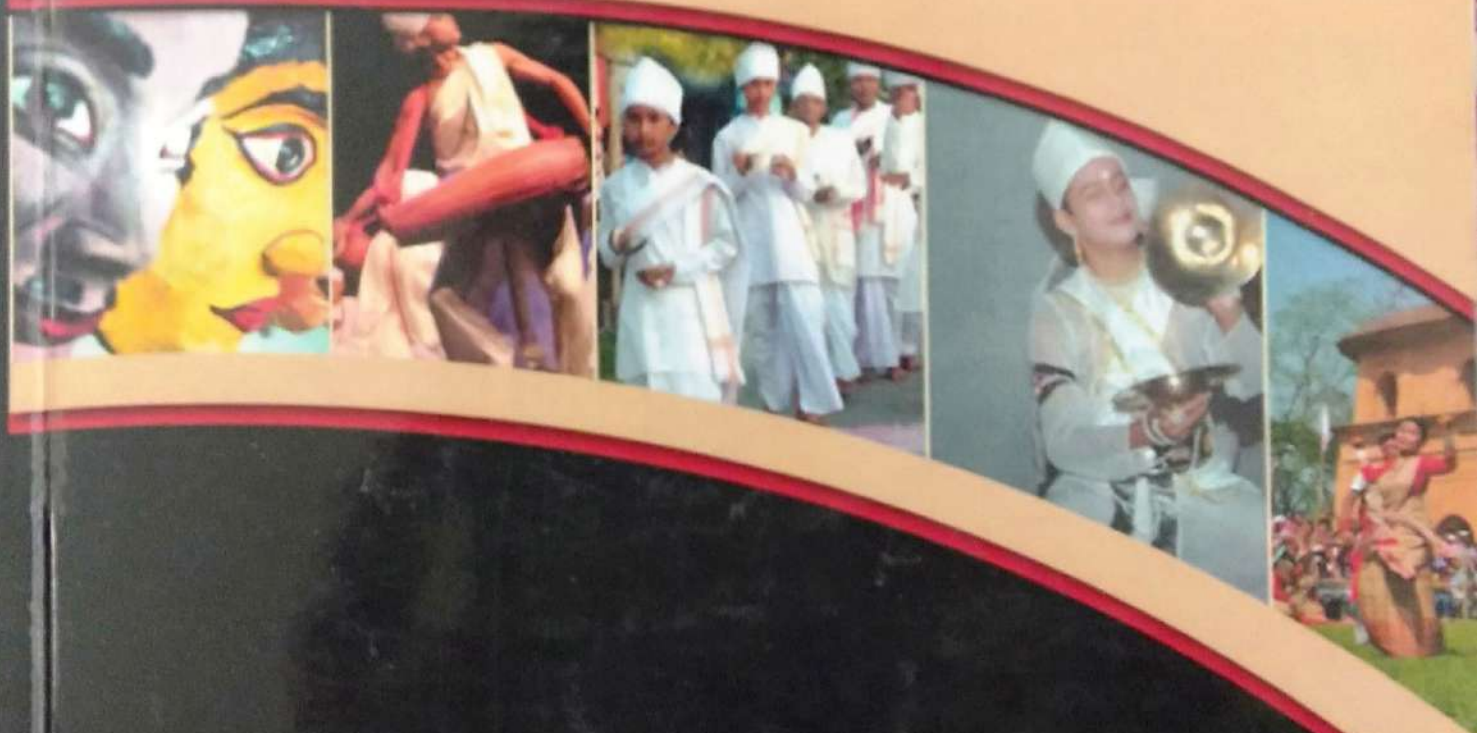
কাৰবিকে আৰে লুনতেম'

কাংকই বেং আলুন হাংজ'।

(তাহানি কাৰ্বিৰ কোনো গীত-মাত নাছিল, তেওঁলোকে অৰ্থহীন কিছুমান বেবেৰিবাং গীত গাইছিল। এনে সুৰহীন, ছন্দহীন, অৰ্থহীন গীতবোৰেই Cacophony ৰ শ্ৰেণীত পৰে বুলি ক'ব পাৰি।

সংগীত, কলা-সংস্কৃতিৰ গুৰু 'বাংছিনা ছাবপ'ৰ অনুগ্ৰহতে চেদু আৰু লংবি নামৰ দুগৰাকী গায়কে কাৰ্বি সমাজত 'ছাবিন আলুন' পৰিবেশন কৰিছিল বুলি জনা যায়। আনহাতে কাৰ্বি 'ৰামায়ণ গীত' সৃষ্টিৰ অন্তৰালত অসমীয়া সাহিত্য আৰু সংস্কৃতিৰ প্ৰভাৱৰ কথা অৱতাৰণা কৰি বংবং তেবাংদেৰে এনেদৰে কৈছে— "কলং-কপিলী উপত্যকাৰে গঠিত ভূ-খণ্ড কছাবী বজা শ্ৰীমহামাণিক্যই শাসন কৰিছিল। 'পূৰ্ব কবি অপ্ৰমাদী' মাধৱ কন্দলিয়ে এইজনা বজাৰ পৃষ্ঠপোষকতাত ৰামায়ণ মহাকাব্যৰ

# অসমৰ লোকনৃত্য-নাট্য পৰম্পৰাৰ গঠন আৰু পৰিবেশ্য কলা



সম্পাদনা  
ড° স্নিগ্ধা মহন্ত  
বিমান কুমাৰ দলে



## সূচীপত্ৰ

- কাববিসকলৰ কৃষিকেন্দ্ৰিক উৎসৱৰ গীত আৰু নৃত্য : এটি অধ্যয়ন  
ড° কুসুম্বৰ বৰুৱা শ্ৰীমতী গীতা হাঞ্জেপী
- ✓ লোক নৃত্য আৰু বড়ো সমাজৰ অন্যতম লোকপৰিবেশ্য কলা 'খেৰাই'  
ড° গীতিকা দাস ১১
  - ✓ অসমৰ ওজাপালি অনুষ্ঠান  
ডঃ কমী কলিতা দাস ২০
  - ✓ লোকপৰিবেশ্য কলাৰ আধাৰত ৰচিত আলি হাইদৰৰ নাটকঃ এটি অধ্যয়ন  
ড° বমেন মেধি ৩০
  - ✓ অসমৰ লোকনাট্য আৰু পৰিবেশ্যকলাৰ সম্ভাৱনীয়তা  
শ্ৰীঅচ্যুত কুমাৰ শইকীয়া ৪৯
  - ✓ পৰিবেশ্য কলা হিচাপে অংকীয়া ভাওনা  
অংশুমালা দত্ত ৫৫
  - ✓ সোণোৱাল কছাৰীসকলৰ পৰম্পৰাগত লোকনৃত্য : এক আলোচনা  
শ্ৰীমতী বিস্মিতা সোণোৱাল ৬৬
  - ✓ অসমৰ শাস্ত্ৰীয় নৃত্যত লোকনৃত্যৰ উপাদান আৰু কলাত্মক প্ৰয়োগ - এটি  
বিশ্লেষণাত্মক আলোচনা  
চিত্তামণি মলীয়া ৮২
  - ✓ বড়ো জনগোষ্ঠীৰ পৰম্পৰাগত লোকনৃত্য : এক বিশ্লেষণাত্মক অধ্যয়ন  
ধনশ্ৰী কলিতা ৯০
  - ✓ পৰম্পৰাগত ভাওনা আৰু পৰিবেশন কলা— এটি চমু অৱলোকন  
ডলি হাজৰিকা ৯৮
  - ✓ অসমৰ ঐতিহ্যসম্পন্ন লোকনাট্য কামৰূপীয়া ঢুলীয়া  
ড° গকুল কুমাৰ দাস ১০৯

# কাৰবিসকলৰ কৃষিকেन्द्रিক উৎসৱৰ গীত আৰু নৃত্য : এটি অধ্যয়ন

(‘ৰিৎনংচিংদি’ আৰু ‘হাচাকেকান’ৰ বিশেষ উল্লিখনসহ)

ড° কুসুম্বৰ বৰুৱা

বিভাগীয় মুৰব্বী অধ্যাপক, অসমীয়া বিভাগ, অসম বিশ্ববিদ্যালয়, ডিফু চৌহদ

শ্ৰীমতী গীতা হাঞ্জুপী

সহকাৰী অধ্যাপিকা, অসমীয়া বিভাগ, ডিফু চৰকাৰী মহাবিদ্যালয়

## অৱতৰণিকা

কোনো বিশেষ উপলক্ষত সমাজৰ লোকসকল সমবেত হৈ অনুষ্ঠিত কৰি অহা আচাৰ-অনুষ্ঠানকে উৎসৱ বুলি অভিহিত কৰিব পাৰি। এনে আচাৰ-অনুষ্ঠান, উৎসৱ-পাৰ্বণ আদি হৈছে কোনো এটা জাতিৰ ঐতিহ্য পৰম্পৰা তথা সংস্কৃতিৰ প্ৰাণস্বৰূপ। জনসমাজত এইবোৰ প্ৰচলিত হৈ থাকিলেই এটা জাতিৰ জাতীয় অস্তিত্ব জীয়াই থাকে। আন আন জনগোষ্ঠীৰ দৰে কাৰবিসকলেও জন্ম, বিবাহ, মৃত্যু, কৃষি আদি বিভিন্ন কৰ্মৰ লগত জড়িত বিবিধ লোকাচাৰ-লোকানুষ্ঠান, উৎসৱ-পাৰ্বণ আদি বহু পুৰুষৰপৰাই পালন কৰি আহিছে। এইবোৰতেই প্ৰকাশ পায় তেওঁলোকৰ লোক-সংস্কৃতিৰ প্ৰকৃত স্বৰূপ। তদুপৰি এইবোৰতে প্ৰতিফলিত হয় তেওঁলোকৰ জীৱন-যাপন প্ৰণালীৰ মনোৰম প্ৰতিচ্ছবি।

কাৰবিসকল হৈছে অসমৰ অন্যতম প্ৰাচীন থলুৱা জনগোষ্ঠী। নৃগোষ্ঠীয় বিভাজন অনুসৰি এই লোকসকল মংগলয়দ আৰু ভাষিক দৃষ্টিকোণৰপৰা তীব্ৰত-বৰ্মী ভাষাগোষ্ঠীৰ অন্তৰ্গত। অন্যান্য জনগোষ্ঠীৰ দৰে এই লোকসকলৰো স্বকীয় পৰম্পৰা সমৃদ্ধ চহকী লোকসংস্কৃতিৰ পৰিচয় পোৱা যায়। তেওঁলোকৰ লোকসংস্কৃতিক প্ৰতিনিধিত্ব কৰাৰ ক্ষেত্ৰত লোক উৎসৱসমূহ অন্যতম। পাহাৰ আৰু ভৈয়াম উভয়তে বসবাস কৰা কাৰবিসকলে বিভিন্ন উপলক্ষত বিভিন্ন